

Spinor® - une protection efficace contre de nombreuses nuisances

- **protège du smog électromagnétique (téléphones portables et DECT, antennes GSM, Wi-Fi, radar, etc) protège des nuisances du sous-sol (micro-failles, courant d'eau souterrain) combat la fatigue en voiture, en train ou en avion permet de rester zen en public, lors d'examens ou d'entretien, évite le "pompage énergétique" en relation d'aide ou lors de soins et de thérapies, améliore la capacité de concentration chez les adultes et les enfants, améliore la qualité du sommeil, dissipe certains maux de tête et certaines douleurs**

constaté par des dizaines de milliers de personnes par le monde et des milliers rien qu'en Suisse !

Spinor®, grand modèle tous usages

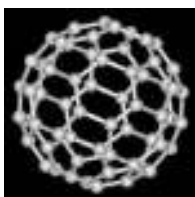


Le Spinor® est un dispositif spécialement conçu pour protéger les êtres humains contre diverses nuisances électromagnétiques et telluriques. Il a été créé par la société ukrainienne "[Spinor International Ltd](#)" et fait l'objet de deux brevets déposés aux Etats-Unis. Le Spinor® ne modifie pas le rayonnement électromagnétique mesurable d'une source électromagnétique, mais la composante de torsion. Ce champ peut être détecté et mesuré avec l'appareil russe l' [IGA-1](#), ou son équivalent ukrainien le [Vega-11](#)



Composition du Spinor®

Le Spinor® contient un minéral appelé "shungite" provenant d'un gisement situé en Carélie (Russie). Ce minéral, ressemblant à de la poudre de charbon, contient une certaine quantité de fullerène. Il s'agit d'atomes de carbones disposés selon un agencement géométrique très particulier qui ressemble à un ballon de football. Cette disposition atomique, inhabituelle pour du carbone, crée des nanostructures en forme de sphère ou de bâtonnet aux propriétés physiques étranges. Ces structures creuses peuvent emprisonner des atomes autres que le carbone ou encore des particules subatomiques. Ces fullerènes ont la propriété d'engendrer des champs de torsion dextrogyre (sens horaire) positifs pour les êtres humains.



Contrairement à ce que certaines mauvaises langues racontent, la shungite n'est pas radioactive. La région où se trouve le gisement n'a pas été soumise au nuage de Tchernobyl, contrairement à l'Europe occidentale. J'ai personnellement mesuré, avec mon compteur Geiger-Muller, nombre d'échantillons de shungite, je n'ai jamais constaté d'anomalie quant à la radioactivité émise par cette roche.

Emploi du Spinor®

Il y a deux manières d'utiliser le Spinor® :

- placé sur la source de nuisance
- placé sur la personne à protéger

L'objectif du Spinor® est d'établir un champ dextrogyre suffisamment puissant pour contrer les nuisances habituelles : sources électromagnétiques et perturbations du sous-sol. Bien que prévu pour contrer ces nuisances, il peut arriver que ces dernières soient trop fortes, un seul Spinor® ne fera qu'atténuer les effets. Dans certains cas, plusieurs Spinor® sont nécessaires pour corriger un lieu. Ils seront placés, soit sur la source de nuisance elle-même, soit disposés géométriquement autour de la personne. Le Spinor® a une durée de vie illimitée et ne se "charge" pas.

Le Spinor® est apprécié par les personnes électrosensibles qui le trouvent naturel et agréable à porter. Il n'y a aucune contre-indication quant à son utilisation. Lorsque vous portez un Spinor® sur vous, mieux vaut le mettre dans votre poche, car si vous le portez plus haut que le nombril, il peut provoquer des sensations désagréables, en particulier s'il se trouve sur un chakra.

Si l'on est en déplacement ou si l'on est agressé par de nombreuses nuisances, mieux vaut porter 1 ou 2 Spinor®

dans ses poches ou son sac à main. A la maison ou au bureau, il est recommandé de placer des Spinor® sur les sources principales de nuisances électromagnétiques.

Contre quelles nuisances, le Spinor® "grand modèle" protège-t-il ?

voici une liste de nuisances électromagnétiques et l'endroit où il est recommandé de placer le Spinor® "grand modèle":

Sources de nuisances

Emplacement du Spinor®

ordinateur	sous le clavier
ordinateur portable	sur le clavier
téléphone sans fil	sous ou sur la base
télévision	sur la TV
autres appareils électriques	sur l'appareil
voiture	sur le tableau de bord / siège
ligne haute tension	dans la poche
transformateur de quartier	dans la poche
antenne GSM / UMTS	dans la poche
voyage en avion ou en train	dans la poche

voici une liste de nuisances géobiologiques et l'endroit où il est recommandé de placer le Spinor® "grand modèle":

ligne tellurique (réseaux)	sur un noeud du réseau
courant d'eau souterrain	en aval et en amont du courant
faille	sur la faille, tous les 2 à 5m

Remarques diverses :

Le Spinor® a une durée de vie illimitée et, contrairement aux cristaux de taille similaire, ne se "charge" jamais !

Le Spinor® est apprécié par les personnes électrosensibles qui le trouvent naturel et agréable à porter.
Il n'y a aucune contre-indication quant à l'emploi du Spinor. Les cas d'incompatibilité sont extrêmement rares.

En le laissant dans un sac ou une petite valise, vous passez sans encombre les contrôles aux aéroports.

Mieux vaut ne pas le garder sur soi en passant les portails de contrôle des aéroports.

Autres utilisations, non "officielles", du Spinor® grand modèle, testées par des personnes ayant des Spinor® :

Pour la fatigue oculaire ou l'irritation des yeux, rester couché 15 à 45 min avec un Spinor® sur chaque oeil.

Pour se décharger des émotions de la journée, s'asseoir confortablement et poser chaque pied sur un Spinor®, 30 à 45 min.

Pour certaines migraines, placer un Spinor® sur chaque tempe ou sur le sommet de la tête

Pour activer votre circulation énergétique, prendre un Spinor® dans chaque main

Pour profiter au maximum de l'effet du Spinor®, se coucher et placer un Spinor® sur le thymus et un autre sur le nombril

Pour ne pas être envahi par les énergies négatives des autres personnes et ne pas se faire "pomper", un Spinor® dans chaque poche, discret et très efficace

Pour moins cogiter et s'endormir plus facilement, un Spinor® sous l'oreiller

Pour dynamiser de l'eau ou toute autre boisson, placer un Spinor® sous le verre ou la tasse, pendant env. 1 min

Pour détresser avant un examen, un Spinor® dans chaque poche

Pour prendre du recul sur le vécu, placer un Spinor® sur l'occiput

Pour faciliter la digestion des aliments ou des émotions, placer un Spinor® sur le bas-ventre ou sur le plexus solaire

Pour détendre la mâchoire (pour ceux qui serrent les dents), tenir un Spinor® de chaque côté de la mâchoire

Pour être plus présent en soi et plus efficace au travail, un Spinor® sous la chaise

Pour les bébés qui pleurent la nuit, un Spinor® sous le matelas

Pour nettoyer vos bijoux chargés émotionnellement, placer le bijou quelques minutes sur un Spinor®

Pour protéger les médicaments homéopathiques des nuisances électromagnétiques

... et bien sûr, ça marche aussi sur les animaux !

Avantages du Spinor® "grand modèle" par rapport à la shungite ou à l'orgonite

L'avantage du Spinor® sur l'orgonite ou la shungite, est son efficacité démontrée par différentes études scientifiques. Il tient facilement dans une poche, ne sent rien, ne tache pas. En outre, il est incassable et plus efficace que la shungite pour un poids équivalent

Spinor® "petit modèle"



Qu'est-ce qu'un Spinor® "petit modèle" ?

Le Spinor® "petit modèle" sert à neutraliser les nuisances des téléphones portables, des téléphones sans fil de type DECT, les tablettes et les lampes économiques.

Son principe de fonctionnement est basé sur le principe de la fractalité. Il permet au corps humain de se maintenir en état de fractalité, même quand il est soumis à différentes nuisances électromagnétiques. L'action du Spinor

"petit modèle" se transmet directement aux cellules via le champ électrique, magnétique ou électromagnétique de

l'appareil sur lequel il est collé. Le Spinor "petit modèle" ne modifie pas le rayonnement électromagnétique mesurable

d'une source électromagnétique, mais la composante de torsion. Le champ de torsion lévogyre émis par la source est totalement neutralisée par le champ de torsion dextrogyre émis par le dessin fractal. Ce champ peut être détecté et mesuré avec l'appareil russe [IGA-1](#) ou son équivalent ukrainien le [Vega-11](#), deux appareils dont je possède un exemplaire.

[video de démonstration avec mesure du petit spinor avec le Vega 11](#)

Contre quelles nuisances, le Spinor® "petit modèle" protège-t-il ?

voici une liste de nuisances électromagnétiques et l'endroit où il est recommandé de placer le Spinor® "petit modèle" :

téléphone portable au dos du téléphone, en contact avec le creux de la main

tablette (iPad) au dos de la tablette

lampe économique sur le culot de la lampe

souris d'ordinateur (avec ou sans fil)..... sur la souris, en contact avec le creux de la main

Comment utiliser un Spinor® "petit modèle" ?

Comme il est autocollant, il faut le coller sur l'appareil.

Remarques diverses :

Le Spinor® "petit modèle" a une durée de vie illimitée et ne se "charge" pas. Garantie de 2 ans.

Si le dessin fractal est abîmé, en particulier si on le recolle sur un autre téléphone, il perd son efficacité

Un Spinor® "petit modèle" placé sur un téléphone est plus efficace qu'un Spinor® "grand modèle" dans une poche.

La raison vient de la forte nuisance, très concentrée, des téléphones sans fil

Expériences à faire avec 1 ou 2 Spinor® "grand modèle"

Lorsque vous prenez un Spinor® en main, vous pouvez ressentir une "onde" se propager dans tout votre corps. Cette onde met entre 1 et 15 secondes (en moyenne 2 à 4") pour arriver jusqu'aux pieds. Plus vous avez de perturbations énergétiques dans votre corps, plus cette onde mettra de temps pour atteindre le bout de vos orteils. Le temps idéal est de moins de 2", au-delà de 10", vous avez certainement de nombreux blocages.

Si vous possédez deux Spinor®, tenez-les en mains, face à face, à environ 1 cm l'un de l'autre. En les frôlant, dans un mouvement de va-et-vient, vous constaterez un effet d'attraction / répulsion, comme si vous aviez deux aimants. Vous constaterez le même effet en les approchant lentement l'un de l'autre, à partir d'une distance de 20 cm. Or le Spinor® ne contient aucune matière magnétique ou para-magnétique. Ce que vous ressentez est induit par le champ de torsion. Ce champ peut être mis en évidence avec l'IGA-1, un appareil russe de mesure des champs de torsion.

Efficacité du Spinor®, petit modèle, par analyse sanguine

Les documents ci-joint démontrent l'efficacité du Spinor®, petit modèle. L'étude a été réalisée en 2008 par l'Université de Kiev (Ukraine).



effet spinor



Efficacité du Spinor®, grand modèle, mesurée avec le Biopulsar-Reflexograph®

Nous avons effectué plusieurs tests, sur plusieurs personnes pour comprendre l'effet du Spinor®, grand modèle, et par-là même de la shungite sur le corps humain. L'exemple ci-après, vous montre l'effet du Spinor sur les organes de la tête lorsqu'une personne est soumise à l'influence de la base d'un téléphone sans fil de type DECT et ensuite lorsque cette nuisance est corrigée à l'aide d'un Spinor® placé à côté de la base. Le protocole consiste en 3 mesures de 3 minutes chacune. Une première mesure, en zone neutre, base du téléphone débranchée du réseau électrique. Une deuxième mesure avec la personne placée à 30 cm de la base du téléphone, mais cette fois-ci, en mode d'émission. La mesure du champ électromagnétique à cette distance est de 3 V/m (norme Suisse à 6 V/m). Et enfin, une dernière mesure avec le Spinor rajouté au pied de la base.

Si j'ai choisi de vous montrer en particulier ce que se passe au niveau de la tête, c'est parce que l'effet des nuisances électromagnétiques se fait principalement ressentir dans la tête. Sentiment de pression désagréable dans la tête, de tension, d'électricité dans l'air, de bourdonnement d'oreille.

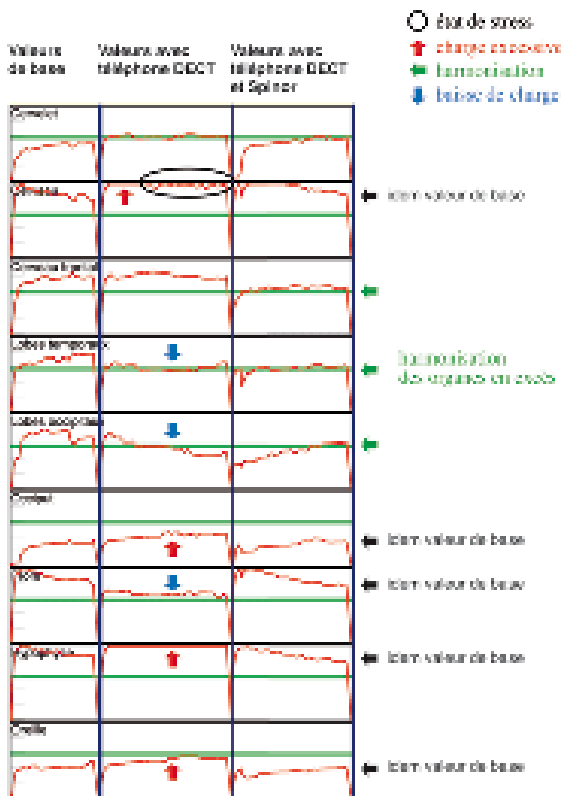
Les mesures effectuées à l'aide du Biopulsar-Reflexograph® montrent très bien que toutes ces sensations ont une réalité physique. Dès que le téléphone est allumé, divers effets se font ressentir dans la tête. Les charges énergétiques se répartissent très rapidement d'une toute autre manière, différemment pour chaque personne, mais toujours en perturbant l'équilibre énergétique habituel.

Lorsque le Spinor® est placé à côté de la base, nous observons que pour de nombreux organes, le niveau énergétique revient très vite à la valeur de base, comme si le corps ne percevait plus aucune nuisance de la part du téléphone. En regardant l'ensemble des 43 organes mesurés avec le

Biopulsar-Reflexograph®, nous constatons aussi que de nombreux organes voient leur niveau énergétique se stabiliser lentement vers un équilibre parfait. L'effet "harmonisant" du Spinor® est donc bien une réalité mesurable. Le Spinor® a donc un effet favorable sur l'équilibre général des énergies dans le corps (énergie des méridiens chinois), en plus de l'effet pour lequel le Spinor® a été conçu, la protection contre les nuisances électromagnétiques.

De ce fait, le Spinor® offre une protection naturelle contre de nombreuses nuisances, électromagnétiques, telluriques et même psychiques, grâce à son effet équilibrant global. C'est le cas bien sûr aussi le cas de la shungite, mais le Spinor® a l'avantage d'être plus pratique, moins fragile, plus compact et plus puissant grâce à la présence de silice (accélère la transmission de l'information dans le corps).

Effet du Spinor sur les organes, mesurés avec le Biopulsar®



mesures au niveau de la tête

Effet du Spinor®, grand modèle, mesuré avec le Bioscope®

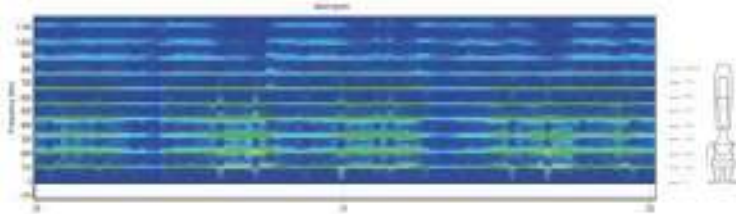
Mesures de l'effet du Spinor® sur une personne, à l'aide du Bioscope®

Protocole :

1. La personne a joué pendant une heure sur son ordinateur avant d'être mesurée.
2. Nouvelle mesure, une minute après, avec deux Spinor® dans les poches

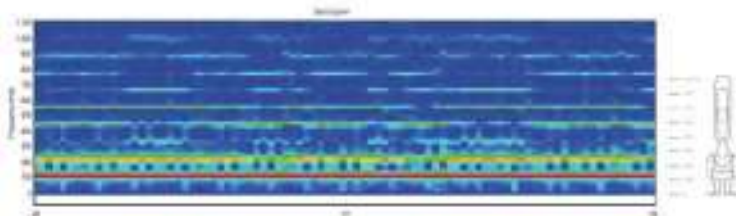
Mesure 1 – sans Spinor®

La personne est dans sa tête (basses fréquences de 500 à 800 Hz), coupée de son corps (basses fréquences de 500 à 7Hz, surtout de 200 à 7Hz)



Mesure 2 – avec Spinor®

La personne est à nouveau dans son corps comme en atteste la présence de basses fréquences en bas de graphique. Elle a aussi lâché prise avec son mental, les hautes fréquences sont moins visibles.



Conclusion

Le Spinor® permet de retrouver rapidement le contact avec son corps après un long moment passé devant un écran.

Il permet de travailler mentalement sans perdre son ancrage et donc sans perdre d'énergie, tout en gardant les pieds chauds.

Séphane Carrière

Formateur et chercheur en gérontologie et linguistique
Spécialisé en Neuro-psycholinguistique GDF

Le Hissopex®

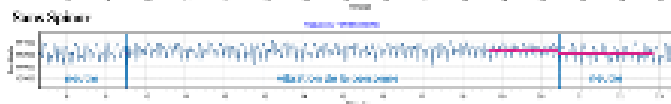
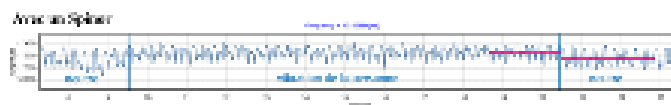
Le Hissopex® est un appareil inventé par Pierre Kubacki, capable de mesurer les signatures vibratoires de toute vibration posant une influence de l'eau. Son principe physique est basé sur la mesure du champ électrique induit par l'eau lorsqu'elle est influencée par une vibration acoustique. L'appareil excite l'eau par un signal carré dont la fréquence varie d'une unité 1 Hz en 99/100 Hz. La commande après le signal mesuré est un logiciel permet de le visualiser, sous différentes formes (2D et 3D), grâce à un analyseur de spectre.

Objectif de l'expérience

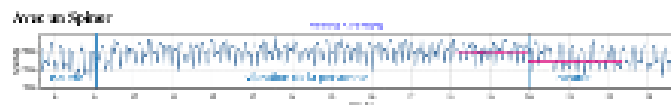
L'objectif de l'expérience est d'observer les différences dans la signature vibratoire d'une personne quand elle parle au Spinex sur elle. Cette expérience a été répétée plusieurs fois, avec plusieurs personnes afin d'être une mesure de l'effet de Spinex. Avec le Hissopex®, il est possible de déterminer l'organe influencé et d'interpréter le signal du point de vue psychologique.

Protocole de mesure

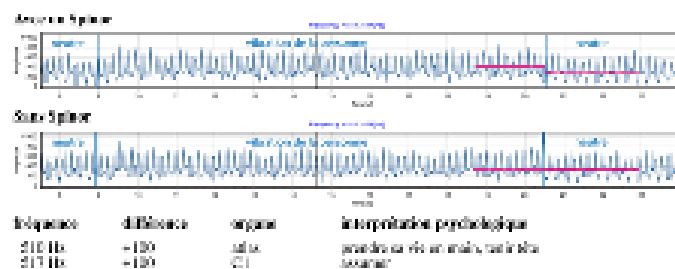
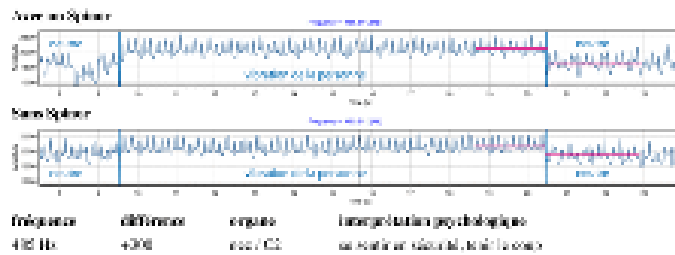
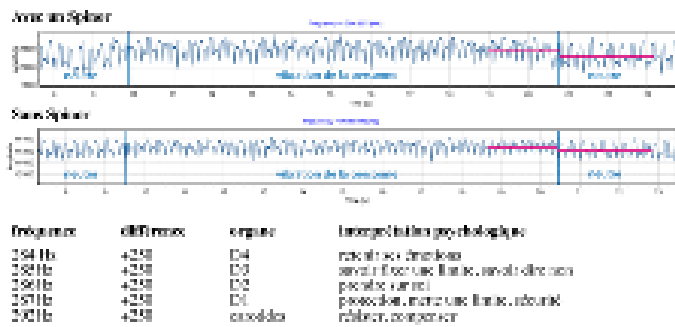
Le protocole pour mesurer un verre d'eau consiste pendant 10 secondes, puis l'effet de la personne lorsque elle approche sa main à 2 cm du verre, également pendant 10 secondes, et à nouveau le verre d'eau sec. L'analyse du signal permet alors de déterminer pour quelles fréquences spécifiques il y a une influence dans l'eau sur le verre à l'effet du signal.

Résultat des mesures au Hissopex®

Fréquence	dBFS mesuré	organe	Influence à l'effet psychologique
100 Hz	4.00	larynx	mobilité, articulation
100 Hz	4.00	gencives	équilibre, mouvement
100 Hz	4.00	mandibule	force, résistance, support, équilibre



Fréquence	dBFS mesuré	organe	Influence à l'effet psychologique
270 Hz	4.25	tyroïde	production de la voix, équilibre articulaire



Conclusion

L'analyse des messages n'écrits permet d'identifier des différences significatives dans les dynamiques vibratoires de la parole avec ou sans Spline. Ces différences concernent 15 des 55 fréquences qui constituent la dynamique vibratoire de la parole dans cet exemple. À chaque fois, l'amplitude du signal est plus grande pour l'organe ou la corde concernée.

L'interprétation psychologique est très claire pour l'effet du Spline sur une personne. Le Spline permet de mettre une limite avec les notions de fonctionnement, d'équilibre et de santé. Le cran se voit lorsqu'il y a un sentiment de protection, de sécurité. Le Spline permet de se sentir plus fort, moins déstabilisé, dans les relations avec les autres personnes, d'être capable de tenir tête ou d'examiner ce qui est demandé.

Effet du Spinor® mesuré avec la caméra GDV compact eco et sa sonde Sputnik

Mesure de l'effet d'un Spinor® avec la caméra GDV munie de la sonde "Sputnik"

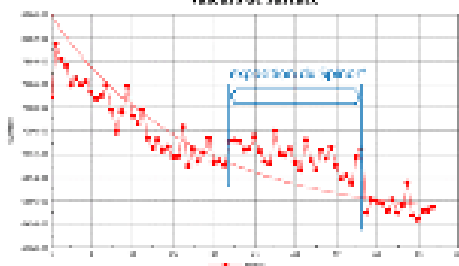
Objectif de l'expérience

Le but de la mesure est de caractériser l'effet du Spinor® grâce à la caméra GDV. L'appareil utilisé est un modèle "compact eco" muni de la sonde "Sputnik". Le protocole consistait à capturer 90 images par effet optique de la GDV, à réaliser deux images toutes les 3 secondes. Pendant la séance, deux Spinor® sont placés à 10 cm de la sonde pendant plus de 3 minutes.



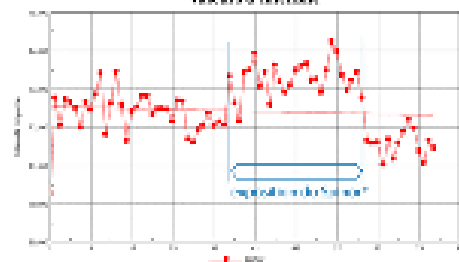
Résultats des mesures

valeurs de surface



Ce premier graphique montre les variations de la surface (quantité de lumière émise). La courbe obtenue est une courbe de décroissance exponentielle, caractéristique de l'effet sought. On observe un très net effet d'arrêt de cette courbe pendant toute la durée où la sonde a été exposée à l'influence du Spinor® (images 36 à 62).

valeurs d'intensité



Ce deuxième graphique montre les variations de l'intensité (quantité de la lumière émise). On observe très nettement l'augmentation de l'intensité pendant toute la durée où la sonde a été exposée à l'influence du Spinor® (images 36 à 62). La variation est visible à une image près, ce qui démontre que l'effet du Spinor® est perceptible dans un intervalle de 2 secondes.

Conclusion

Le Spinor® est effectivement mesurable avec la caméra GDV et la sonde Sputnik. Il n'y a pas seulement un effet sur les personnes, mais aussi sur son environnement immédiat. Mes coordonnées: Marc Meloni pour obtenir plus d'informations sur nos expériences.